

PRAATPLAAT Sondevoeding bij kinderen

Bespreekpunten voor ouders en zorgverlener die samen beslissen

OVERLEG IN HET ZIEKENHUIS: WEL OF GEEN NEUS-MAAGSONDE INBRENGEN

TIP Vraag om uitleg

Begrijp je waarom sondevoeding nodig is? Wat is het doel?

Welke andere alternatieven voor sondevoeding zijn besproken?

TIP Kijk op www.nee-eten.nl voor alternatieven voor sondevoeding



TIP

HULP NODIG? Praat erover met familie, vrienden of andere ouders via Nee-eten! Of vraag hulp aan logopedist, diëtist, maatschappelijk werker of een psycholoog.

BESLUIT TOT SONDEVOEDING



TIP Zorg dat deze punten helder voor je zijn.

Wat is het doel van de sondevoeding? En hoelang gaat dit mogelijk duren?

Is het doel van de sondevoeding bereikt? Bespreek dan de mogelijke afbouw van sondevoeding en wanneer je dit samen beoordeelt.

Sondevoeding kan positieve en negatieve gevolgen hebben. Bespreek de gevolgen en bereid je erop voor.

TIP Lees meer over de positieve en negatieve gevolgen op www.nee-eten.nl

TIP De diëtist kan helpen bij afbouw van sondevoeding. Kijk op www.kinderdietisten.nl

TIP Positieve ervaringen opdoen in het mond-keelgebied is voor je kind belangrijk! Preverbaal logopedie kan hierbij helpen.

OVERGANG VAN ZIEKENHUIS OF POLI NAAR HUIS



Is duidelijk wie de hoofdbehandelaar is, wie sondevoeding thuis begeleidt en wie erbij betrokken zijn?

TIP Vraag na bij wie je aan de bel kunt trekken en met welke begeleiders je te maken krijgt.

Wat is het doel van de sondevoeding? Hoelang gaat dit mogelijk duren?

Met wie en op welke momenten bespreek je of sondevoeding kan worden afgebouwd?

Is een PEG-sonde een alternatief?

TIP Bekijk voor- en nadelen (medisch en gevoelsmatig) van PEG-sonde op www.nee-eten.nl

Wat zijn de gevolgen van thuis sondevoeding geven aan je kind? Voor je kind, ouders, gezin, kinderopvang, school en omgeving.

Wie brengt thuis de sonde in? Ouders of verpleegkundige van de thuiszorg of iemand anders? Bespreek de voor- en nadelen.

TIP Kijk op www.nee-eten.nl voor de voor- en nadelen van het zelf inbrengen. Vraag om scholing als je zelf de sonde inbrengt.

TIP Wees als ouder alert op de positie van de brussen (broers/zussen van kind dat sondevoeding krijgt).

TIP Blijf je kind betrekken bij de eetmomenten van het gezin.

VRAGEN OVER SONDEVOEDING BIJ JE KIND? Lees de digitale folder op de website van Vereniging Nee-eten! Kijk op www.nee-eten.nl of bel naar **088 - 633 38 36** of stuur een email naar info@nee-eten.nl Deze infographic is mede mogelijk gemaakt door Zorginstituut Nederland.

NEE!
eten!



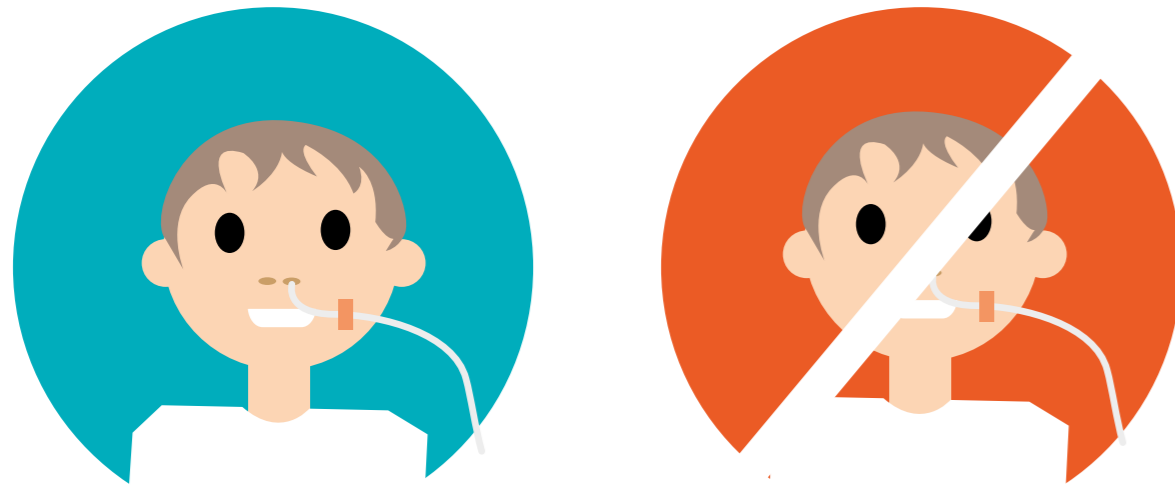
Zorginstituut Nederland



PRAATPLAAT Sondevoeding bij kinderen

Bespreekpunten voor ouders en zorgverlener die samen beslissen

OVERLEG IN HET ZIEKENHUIS: WEL OF GEEN NEUS-MAAGSONDE INBRENGEN



SONDEVOEDING

Soms kan je kind niet goed eten of drinken. Bijvoorbeeld als je kind te vroeg is geboren, of een ziekte heeft waardoor het zelf niet goed kan eten of drinken. Om het voldoende voedingsstoffen te geven, kan sondevoeding de oplossing zijn. Dit is vloeibare voeding die naar de maag of dunne darm wordt gebracht via een flexibel slangetje (een sonde). Meestal is sondevoeding een tijdelijke oplossing. Soms heeft je kind het voor langere tijd nodig.

Als je kind sondevoeding nodig heeft, kan dat behoorlijk ingrijpend zijn. Voor je kind, maar ook voor jou als ouder en je gezin. Je wilt immers het liefst een normale situatie waarbij je kind zelf kan eten en drinken. Vereniging Nee-eten bereidt je met deze folder voor op sondevoeding bij je kind. Zo kun je samen met de zorgverlener beslissen wat voor jouw kind de beste oplossing is. Mogelijke problemen kan je hiermee voorkomen of beperken.

BESLUIT TOT SONDEVOEDING

NEUS-MAAGSONDE

Als sondevoeding nodig is, krijgt je kind meestal een neus-maagsonde. Een dun slangetje gaat dan via de neus naar de maag. Het slangetje zit met een aantal pleisters vast op de wang en/of de neus om het goed op zijn plaats te houden.

Een neus-maagsonde wordt vaak voor een tijdelijke situatie gebruikt. Bijvoorbeeld als je kind nog geen goede conditie heeft om zelf te kunnen eten en drinken. Dat kan het geval zijn als het te vroeg is geboren, een ernstige ziekte heeft of herstelt van een operatie.

BEGRIJP JE WAAROM SONDEVOEDING NODIG IS? WAT IS HET DOEL?

Als de zorgverlener, meestal de kinderarts, bij je kind over wil gaan op sondevoeding, dan is het belangrijk dat je als ouder weet waarom sondevoeding nodig is en wat het doel van de sondevoeding is.

Er is sprake van een acute situatie als je kind te vroeg geboren is of een ernstige ziekte heeft waardoor het niet kan eten en drinken. Sondevoeding is dan noodzakelijk om te zorgen dat je kind voldoende voedingsstoffen binnenkrijgt.

Ook in niet acute situaties kan sondevoeding nodig zijn. Bijvoorbeeld om je kind meer energie, meer eiwit, meer voedingsstoffen, meer vocht of noodzakelijke medicijnen te geven. Kinderen hebben namelijk weinig reserves. Ook voorkomt sondevoeding dat je kind te veel gewicht verliest of uitdroogt. Sondevoeding zorgt ervoor dat je kind een betere conditie krijgt en blijft groeien.

Als je kind niet wil eten, en eetmomenten veel stress opleveren, kan sondevoeding ook een tijdelijke oplossing zijn.

TIP

Vraag de zorgverlener altijd waarom sondevoeding nodig is en wat het doel ervan is.

Meer informatie over waarom sondevoeding bij je kind nodig kan zijn, vind je [HIER](#)

OVERGANG VAN ZIEKENHUIS OF POLI NAAR HUIS

ALTERNATIEVEN

Als er geen acute situatie is, bespreek dan met de zorgverlener of er alternatieven voor de sondevoeding zijn die je kind kunnen helpen. Bijvoorbeeld met energieverrijkte voeding, een aangepast voedingsschema of door op de samenstelling en stevigheid van het voedsel te letten. Een diëtist kan helpen bij de stappen om je kind beter te laten eten of drinken. Bij problemen met slikken kan een logopedist helpen.

Zie voor meer informatie:

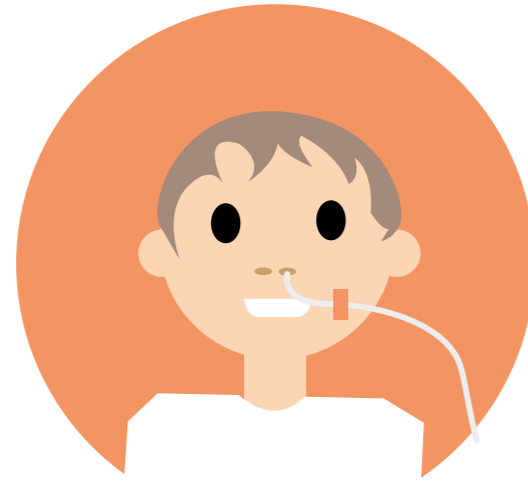
www.prelogopedie.nl

www.kinderdiëtisten.nl

PRAATPLAAT Sondevoeding bij kinderen

Bespreekpunten voor ouders en zorgverlener die samen beslissen

OVERLEG IN HET ZIEKENHUIS: WEL OF GEEN NEUS-MAAGSONDE INBRENGEN



HOE LANG HEEFT JE KIND SONDEVOEDING NODIG?

Hoe lang je kind sondevoeding nodig heeft, is afhankelijk van de situatie. Vraag daarom aan je zorgverlener of hij kan inschatten hoelang sondevoeding nodig is. De duur van de sondevoeding is van invloed op de keuze van een sonde. Een [neus-maagsonde](#) is meestal tijdelijk. Een [PEG-sonde](#) is vaak voor langere tijd.

AFBOUW

Hoe eerder je kind weer zelf kan eten en drinken, hoe beter het is. Spreek daarom met de zorgverlener af op welke momenten jullie gaan kijken of je de sondevoeding kunt afbouwen. Vraag ook naar de voorwaarden om af te kunnen bouwen en naar jullie rol als ouders. Zorg dat deze voorwaarden helder voor je zijn. Een diëtist kan helpen bij het afbouwen van de sondevoeding.

TIPS

Vraag de zorgverlener hoelang de sondevoeding mogelijk gaat duren en wanneer je kunt afbouwen

Leg momenten om terug te kijken en de afspraken vast in een document.

Kijk voor hulp van een diëtist op: www.kinderdiëtisten.nl

BESLUIT TOT SONDEVOEDING

WAT ZIJN DE VOOR- EN NADELEN VAN SONDEVOEDING? VOORDELEN

- Je kind krijgt voldoende voeding binnen; dat geeft rust aan de ouders;
- Medicijnen kunnen via de sonde goed worden toegediend;
- Er is minder kans op verslikken en luchtweginfecties;
- Je kind kan actiever en vrolijker worden door de betere voedingstoestand;
- Er is soms meer tijd voor ontwikkeling en leuke dingen, afhankelijk van de gezondheid van je kind;
- Als ouder hoeft je minder zorgen te hebben.

MOGELIJKE NADELEN

- Inbrengen van het slangetje kan vervelend zijn voor je kind. Bijvoorbeeld omdat je kind niet zelf kan bepalen of het slangetje wordt ingebracht. Dat kan later tot gevolg hebben dat je kind veel controle wil uitoefenen over situaties. Voor ouders is het belangrijk om te zorgen dat er positieve prikkels staan tegenover het inbrengen van het slangetje. Geef je kind bijvoorbeeld een knuffel als het slangetje is ingebracht;
- Bij zuigelingen, vooral in de eerste drie levensmaanden, kan het geven van sondevoeding leiden tot weinig oefening van de mondfuncties. Zuigelingen kunnen dan hun zuig- en slikfuncties minder goed ontwikkelen;
- Het kind ontwikkelt geen hongergevoel als het lange tijd sondevoeding krijgt. Dat kan later tot problemen leiden bij de overgang naar gewone voeding;
- Soms kunnen er medische problemen ontstaan, zoals een luchtweginfectie;
- Je kind kan niet aangeven wanneer hij genoeg heeft gegeten;
- Je kunt je kind niet verwennen met iets lekkers omdat hij geen smaak ontwikkelt;
- Gezellig mee-eten met de rest van het gezin kan even niet.

OVERGANG VAN ZIEKENHUIS OF POLI NAAR HUIS

POSITIEVE ERVARINGEN

Eten en drinken door een slangetje is al vervelend genoeg. Je kind kan zijn mond, keel en neus daardoor als negatief gaan ervaren. Help je kind met positieve ervaringen. Geef kauwspelgoed, zing liedjes of versjes waarbij neus en mond worden aangeraakt, of aai je kind op zijn neus en mond. Laat je kind 'mee-eten' aan tafel. Geef regelmatig een knuffel. Zeker als het slangetje net is ingebracht.

Wil je professionele hulp? [Preverbaal logopedie](#) kan je kind helpen.

PRAATPLAAT Sondevoeding bij kinderen

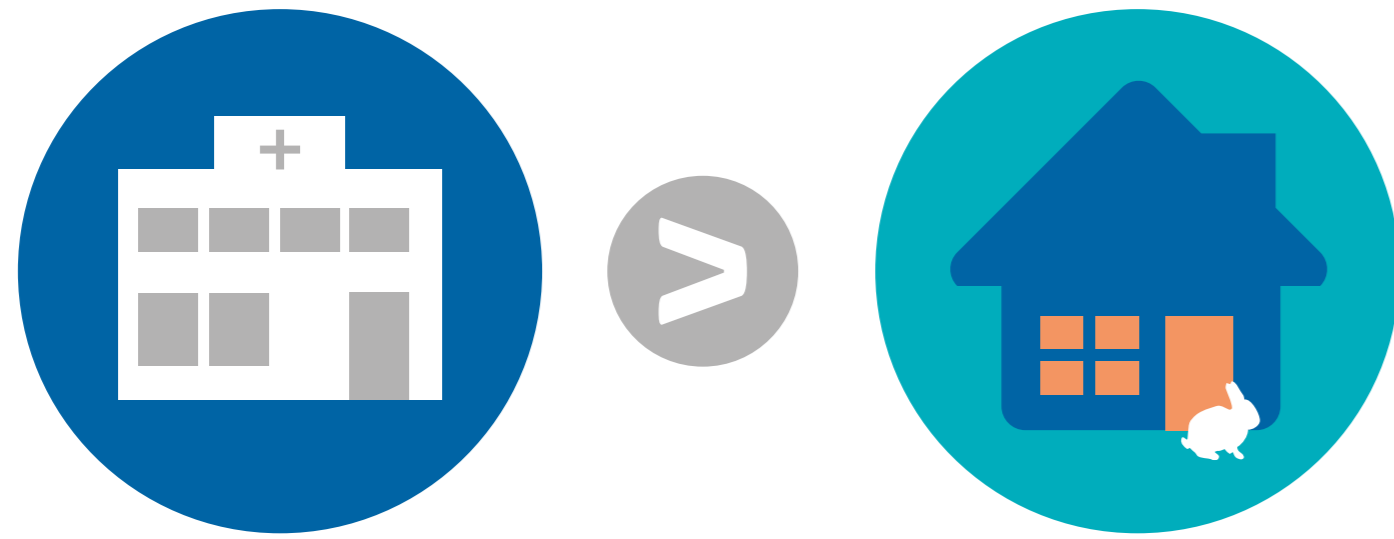
Bespreekpunten voor ouders en zorgverlener die samen beslissen

P 1/2

OVERLEG IN HET ZIEKENHUIS: WEL OF GEEN NEUS-MAAGSONDE INBRENGEN

BESLUIT TOT SONDEVOEDING

OVERGANG VAN ZIEKENHUIS OF POLI NAAR HUIS



HOOFDBEHANDELAAR

Eenmaal thuis vergeet je al snel de zorgverlener in het ziekenhuis. Zorg daarom dat je een aantal dingen goed weet voor je met je kind naar huis gaat:

- Wie is de hoofdbehandelaar van je kind? Meestal is dit de kinderarts.
- Wie begeleidt het proces rond de sondevoeding bij je thuis?
- Welke personen zijn hierbij betrokken en wie doet wat?
Denk bijvoorbeeld aan een diëtist, verpleegkundige van de thuiszorg of een preverbale logopedist.
- Bij wie moet je zijn met vragen of problemen?

TIP

Vraag aan de hoofdbehandelaar bij wie je aan de bel kunt trekken als er thuis problemen zijn met de sonde of de sondevoeding.

DOEL EN LENGTE VAN DE SONDEVOEDING

Het doel van sondevoeding kan in de loop van de tijd veranderen. Bijvoorbeeld als sondevoeding niet meer noodzakelijk is om je kind van de nodige voedingsstoffen te voorzien, maar nog wel nodig is om hem aan te laten sterken.

Zorg ervoor dat je altijd weet wat het doel is. Bespreek dit met je zorgverlener. Dan weet je waar je op moet letten. Vraag de zorgverlener of hij kan inschatten hoe lang de sondevoeding nodig is.

AFBOUW

Hoe eerder je kind weer zelf kan eten en drinken, hoe beter het is. Spreek daarom met de zorgverlener af op welke momenten jullie gaan kijken of je de sondevoeding kunt gaan afbouwen. Vraag ook naar de voorwaarden voor het afbouwen en naar jullie rol als ouders.

TIP

Leg de afspraken vast in een document.

PEG-SONDE

Als sondevoeding voor langere tijd nodig is kun je ook een PEG-sonde laten aanbrengen. Je kind moet hiervoor een kleine operatie ondergaan. De arts brengt namelijk een slangetje in de buikwand in. Dit slangetje gaat rechtstreeks naar de maag.

VOORDELEN:

- Het slangetje hoeft niet zo vaak vervangen te worden als bij een neus-maagsonde;
- Er zit geen slangetje meer in de neus en mond;
- Je ziet niet dat het kind sondevoeding heeft want het slangetje zit onder de kleding;
- Het kind kan het slangetje er niet zo gemakkelijk uittrekken;
- De PEG-sonde kan rust geven in het gezin omdat je kind verzekerd is van voedingsstoffen.

NADELEN:

- Je kind moet onder narcose om het slangetje in te kunnen brengen;
- De plaats waar de sonde de buik ingaat kan gaan ontsteken; Goed schoon houden van de huid rond de uitgang van de PEG-sonde is van groot belang;
- Het slangetje kan gaan lekken.

GEVOLGEN VAN SONDEVOEDING THUIS

Thuis voor een kind met sondevoeding zorgen, is niet altijd makkelijk. Je kind heeft toch extra zorg en aandacht nodig. Soms zijn ouders de hele dag bezig met de eetmomenten van hun kind, bijvoorbeeld omdat het de sonde er steeds uit trekt, of veel spuugt. Eten met het gezin kan dan niet meer een vanzelfsprekend moment van de dag zijn, maar een situatie die stress geeft. Die stress kan soms tussen ouders komen te staan en spanningen geven in de relatie. Het hele gezin kan eronder lijden, uit eten gaan of op vakantie gaan kan een hele onderneming worden met een kind met sondevoeding.

Houd rekening met het volgende:

- Vergeet broertjes of zusjes niet, ook zij hebben jouw aandacht nodig;
- Laat als het even kan het kind met sondevoeding 'mee-eten' met het gezin;
- Blijf goed voor jezelf zorgen.

SCHOOL EN KINDERDAGVERBLIJF

Gaat je kind naar het kinderdagverblijf of naar school? Houd dan rekening met de volgende aandachtspunten:

- Niet elk kinderdagverblijf neemt kinderen met sondevoeding op. Informeer dus eerst naar de mogelijkheden. Een alternatief kan een medisch kinderdagverblijf zijn. Vereniging Nee-eten kan je hierbij helpen en heeft tips van andere ouders.
- Overleg met je zorgverlener hoe je de school van je kind het beste voorbereidt. Wie kan de sonde weer inbrengen als je kind het eruit trekt? Een slangetje in je neus is bovendien voor iedereen zichtbaar. Hoe kan de juf of meester helpen dit uit te leggen aan de klas?



PRAATPLAAT Sondevoeding bij kinderen

Bespreekpunten voor ouders en zorgverlener die samen beslissen

OVERLEG IN HET ZIEKENHUIS: WEL OF GEEN
NEUS-MAAGSONDE INBRENGEN

BESLUIT TOT
SONDEVOEDING

OVERGANG VAN ZIEKENHUIS OF POLI
NAAR HUIS

P 2/2

WIE BRENGT DE NEUS-MAAGSONDE THUIS IN? ER ZIJN VERSCHILLENDE MOGELIJKHEDEN.

DE VERPLEEGKUNDIGE

Als de verpleegkundige van de thuiszorg de neus-maagsonde inbrengt, blijf jij de ouder, en ben je niet degene die dat vervelende slangetje inbrengt. De verpleegkundige is ervoor opgeleid en heeft ervaring met deze handeling. Na afloop kun jij je kind troosten.

JIJZELF

Zelf doen betekent ook zelf de regie. Je hoeft niet te wachten tot de verpleegkundige komt en kunt je kind meteen helpen als hij de sonde eruit heeft getrokken. Dat geeft rust. Nadeel is dat je het gevoel krijgt meer hulpverlener dan ouder te zijn. Soms snapt je kind het ook niet. Uit ervaringen van ouders blijkt dat het voor het kind (uiteindelijk) een traumatische ervaring kan zijn als de eigen ouder het slangetje inbrengt.

Als je het slangetje verkeerd inbrengt kunnen de longen beschadigd raken. Vraag dus om goede scholing. Zo weet je wat je doet, en voel je je zelfverzekerder. Leid je kind af terwijl je het slangetje inbrengt en geef hem na afloop een knuffel om de handeling positief af te sluiten.

MEER INFORMATIE

Voor meer informatie over de technische kant van een sonde inbrengen kun je terecht bij de [Maag Lever Darm Stichting](#)

LET OP BROERS EN ZUSSEN

Een kind met sondevoeding vraagt veel aandacht. Je bent er vaak de hele dag mee bezig. Vergeet eventuele andere kinderen niet. Ook zij hebben aandacht nodig. De Vereniging Nee-eten kan je in contact brengen met ouders die hier ervaring mee hebben. Of vraag de zorgverlener hoe je (psychische) problemen voorkomt of kan beperken en waar je makkelijk terecht kunt voor informatie of hulp.

EETMOMENTEN IN HET GEZIN

Blijf het kind met sondevoeding betrekken bij de eetmomenten van het gezin. Thuis, buiten de deur, bij de kinderopvang en in het restaurant. Geef je kind eten waarmee het kan spelen of waarop het kan kauwen. Zo geef je het kind het gevoel erbij te horen en komt het spelenderwijs in contact met eten en drinken. Eten blijft dan een positief moment. Het is tenslotte een belangrijke sociale activiteit voor het hele gezin.



PRAATPLAAT Sondevoeding bij kinderen

Bespreekpunten voor ouders en zorgverlener die samen beslissen

OVERLEG IN HET ZIEKENHUIS: WEL OF GEEN NEUS-MAAGSONDE INBRENGEN

HULP NODIG?

Houdt je kind na het afbouwen van de sondevoeding problemen met eten en drinken? Dat is heel normaal. Het heeft immers een nare ervaring met voeding en het mondgebied achter de rug. Andere ouders die dit ook hebben meegemaakt kunnen je hierbij helpen. Wil je hulp van een professional? Een gesprek met een maatschappelijk werker, geestelijk verzorger of psycholoog kan helpen.

Heb je behoefte aan informatie van andere ouders?
Kijk dan op www.Nee-eten.nl

Er zijn andere ouders en zorgverleners die je kunnen helpen. Je staat er niet alleen voor!

BESLUIT TOT SONDEVOEDING

VRAGEN OVER SONDEVOEDING BIJ JE KIND?

Neem contact op met de Vereniging Nee-eten. Zij kunnen je in contact brengen met andere ouders die ervaring hebben met een kind dat sondevoeding heeft gehad. Ook kan de vereniging je naar zorgverleners verwijzen die ervaring hebben met sondevoeding. Bijvoorbeeld een eetteam in het ziekenhuis. Ook als je met sondevoeding bent gestopt, kan je tegen vragen aanlopen. Vereniging Nee-eten kan je helpen.

OVERGANG VAN ZIEKENHUIS OF POLI NAAR HUIS

VERENIGING NEE-ETEN:

- Voor ouders van een kind met sondevoeding.
- Voor ervaringskennis of lotgenotencontact bel je naar: 088 - 633 38 36.
- Of stuur een e-mail naar: info@nee-eten.nl
- Of kijk op de website www.nee-eten.nl
Op de website van Vereniging Nee-eten vind je ook een lijst van ziekenhuizen met een eetteam. Of kijk of er bij jou in de buurt een eetteam zit.



WWW.NEE-ETEN.NL